

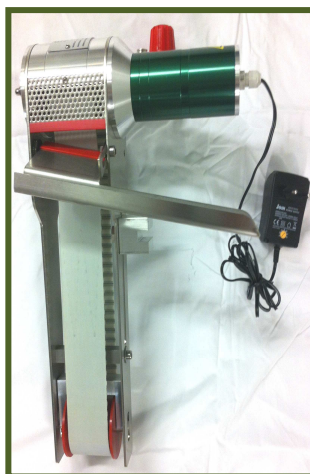
L U B R I C A N T S

EVOO



## EVO AIRSKIM 50

*Dispositivo meccanico atto alla separazione degli oli lubrificanti esausti dalle emulsioni*



Struttura in lega leggera.

Cinghia in poliuretano.

Motoriduttore epicicloidale a bassa tensione, a norma ISO, completamente isolato e protetto da umidità, polveri e dagli urti accidentali.

7 velocità regolabili mediante potenziometro.

Regolatore di flusso dell'aria compressa.

Spia di funzionamento a LED.

Maniglia per trasporto agevole

Collegabile ai bordi della vasca mediante apposito morsetto e con la possibilità' di posizionamento inclinato.

Segnalazioni di sicurezza - Marchiatura CE

### Caratteristiche tecniche:

Alimentazione 230V ~ 50Hz

Motoriduttore 12V- Potenza Max 5.5 W

Regolazione velocità 1.5 - 3 - 4.5 - 6 - 7.5 - 9 - 12V

Livello di emissione sonora inferiore a 70 dB(A)

Marchiatura CE

### Misure d'ingombro:

Altezza complessiva mm. 410

Dimensioni mass. della parte superiore mm. 80x170

Larghezza massima con raschiaolio mm. 100

Altezza del morsetto di aggancio alla vasca mm. 250

Pescaggio massimo da bordo vasca 300 mm

# Principio di funzionamento

Il presente apparecchio, applicato alla vasca del liquido lubrorefrigerante delle macchine utensili, separa, mediante un nastro conduttore, la schiuma oleosa e l'olio esausto dal liquido refrigerante e li convoglia in apposito recipiente per lo smaltimento.

Con questo sistema il liquido refrigerante dura più a lungo e lo smaltimento delle parti esauste viene notevolmente facilitato.

## Avvertenze generali

Non immergere l'intero apparecchio nel liquido refrigerante

Non porre a contatto con acqua, in particolare le parti elettriche

Non utilizzare materiali taglienti sulla cinghia

Verificare che il movimento della cinghia non sia impedito da corpi estranei

Verificare che la tensione di rete sia idonea al funzionamento

## Istruzioni per l'uso

**Utilizzo:** Separazione e recupero dell'olio esausto dal liquido refrigerante mediante immersione del nastro conduttore nella vasca di raccolta della macchina utensile. Con la rotazione del nastro (cinghia), il DISOLEATORE asporta l'olio esausto attraverso uno scivolo di scarico e lo convoglia in un recipiente di smaltimento.

**Installazione:** l'apparecchio, una volta disimballato, non necessita di montaggio di parti meccaniche. Posizionare il DISOLEATORE a bordo vasca; fissare con il morsetto che, scorrendo su guida d'acciaio, lo regola in altezza (fig.1).

**Messa in funzione:** collegare il trasformatore ad una presa di corrente da 220 V; una volta accesa la spia di funzionamento a LED rosso, è possibile regolare la velocità di rotazione della cinghia variando l'impostazione del potenziometro.

**Manutenzione:** controllare mensilmente il serraggio di tutta la viteria a disoleatore scollegato dall'alimentazione elettrica.

**Raccomandazioni:** in caso di prolungato periodo di fermo macchina si raccomanda di estrarre il DISOLEATORE dalle emulsioni.

### **Smontaggio e sostituzione di parti danneggiate (vedi Figura 1)**

L'apparecchio si smonta utilizzando chiavi a stella, inglese e a brugola.

#### **A Smontaggio parti elettriche**

Svitare il coperchio lato motore (pos. 1), estrarre i due connettori (pos. 2) e sfilare.

#### **B Sostituzione della cinghia:**

Svitare i dadi ciechi (pos. 6) e togliere il coperchio (pos. 7). Procedere allentando le due viti (pos. 8) del perno puleggia tenditrice, ruotare il perno porta puleggia (pos. 15), togliere la paretina in acciaio (pos. 9) ed estrarre la cinghia.

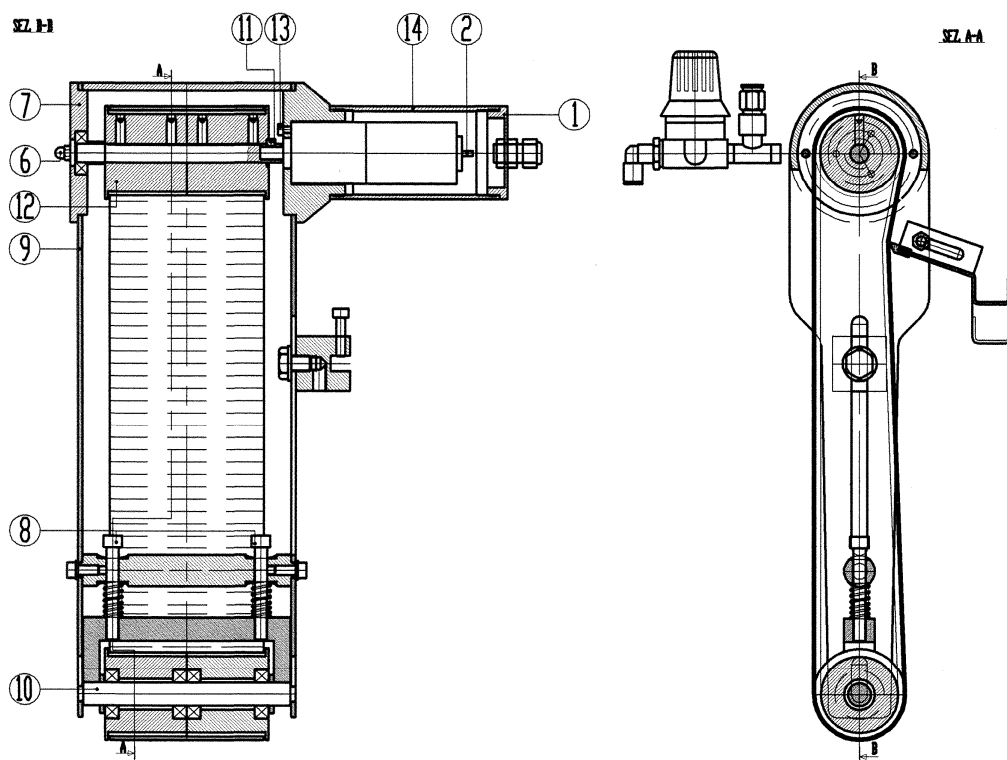
Procedere alla sostituzione e al rimontaggio a ritroso dei componenti, facendo attenzione che il perno inferiore (pos. 10) venga rimesso nella posizione ORIGINALE per evitare un anomalo tiraggio della cinghia che provocherebbe danni al motore.

#### **C Sostituzione motoriduttore:**

Procedere come indicato ai punti A e B. Allentare quindi il grano (pos. 11) e sfilare la puleggia (pos. 12) con relativo perno. Allentare le tre viti (pos. 13), svitare il tubo motore (pos. 14) ed estrarre il motoriduttore.

Effettuare la sostituzione delle parti danneggiate e procedere a ritroso al montaggio dei componenti.

Figura 1



**ATTENZIONE!**

APPARECCHIO ALIMENTATO AD ENERGIA ELETTRICA DA UTILIZZARE CON TUTTI GLI ACCORGIMENTI RISERVATI A QUESTA CATEGORIA DI PRODOTTI